

NEWSLETTER

REDATTA DA TI IMPIEGO SA

L'ESPERTO TICINESE IN RISORSE UMANE



PROFILI INTERESSANTI

Per consultare alcuni dei numerosi profili presenti nel nostro database, cliccate il settore di vostro interesse

[industriale - logistico - informatico](#)

[finanziario - fiduciario - contabile](#)

[commerciale - marketing](#)

[bancario](#)

[diversi](#)

[impieghi temporanei](#)

La Signora **Savarino Nadia** e la Signora **Andreoli Elisa** restano volentieri a disposizione per qualsiasi richiesta di personale al numero telefonico [091 9116600](tel:0919116600) e al seguente indirizzo e-mail info@tiimpiego.ch

Giugno 2009: Notizie economiche ticinesi

Disoccupazione in Ticino (grafici allegati)

In giugno la disoccupazione in Ticino è aumentata: a fine mese figuravano iscritti presso gli Uffici regionali di collocamento 6'642 disoccupati, dei quali 5'650 a tempo totale (85,1%) ed i restanti a tempo parziale (992; 14,9%). Rispetto a maggio 2009 il numero dei disoccupati ha dunque conosciuto un aumento di 111 unità (+1,7%); durante lo stesso periodo dell'anno scorso si era invece registrata una riduzione di 139 unità (-2,6%). Il numero effettivo di disoccupati attualmente registrato risulta superiore del 27,8% a quello del mese di giugno 2008. A fine giugno 2009 il tasso di disoccupazione si è pertanto attestato al **4,5%**, aumentando di 0,1 punti percentuali rispetto al mese precedente. Questo valore è superiore rispetto a quello registrato l'anno scorso (+1,0 punti percentuali). In media negli ultimi 12 mesi sono stati registrati 6'541 disoccupati, pari ad un tasso del 4,4%, che è superiore al valore medio annuo 2008, uguale al valore calcolato per il 2007.

Disoccupazione in Svizzera (grafici allegati)

I dati del Segretariato di Stato dell'economia (SECO) indicano che a fine giugno 2009 erano registrati presso gli Uffici regionali di collocamento di tutta la Svizzera 140'253 disoccupati, ossia 5'125 in più rispetto al mese precedente (+3,8%). Il tasso di disoccupazione è aumentato, a livello nazionale, al **3,6%** (+0.2 punti percentuali). Il numero delle persone in cerca di impiego iscritte corrispondeva a 198'990, il che equivale ad un incremento di 6'474 unità se si considera la quota raggiunta a fine maggio 2009 (+3,4%).

Strutture semplificate per la Mikron in crisi

La società specializzata nella fabbricazione di sistemi di lavorazione e assemblaggio, con uno stabilimento anche ad Agno, non ha fornito dettagli sul piano allo studio.

La Helsinn fa investimenti per diventare più competitiva

Il gruppo chimico-farmaceutico con sede a Lugano punta sulla produzione nello stabilimento a Biasca.

La Carì 2000 SA non esiste più

Il pretore di Blenio ha decretato il fallimento. All'udienza davanti a Sonia Giamboni si è presentato solo Giovanni Frapolli, che ha sottolineato il rischio dello smantellamento della seconda seggiovia sulla quale grava una riserva di proprietà della ditta costruttrice.

L'immobiliare tira i freni

La crescita si è arrestata, inizio 2009 in picchiata. Pur restando a livelli molto alti; 3,6 miliardi di franchi di transazioni, nel 2008 il settore ha marciato sul posto. La crescita è stata dell'1,2%, nei primi tre mesi di quest'anno si è assistito invece ad un'inversione di tendenza.

Swatch Group ricorre all'orario ridotto

La filiale Universo, di La Chaux-de-Fonds, che produce lancette per orologi, ridurrà il tempo di lavoro per 285 dei suoi 350 dipendenti a causa del calo della domanda.

Rallentata la crescita dei lavoratori frontalieri nel primo trimestre

In Ticino sono aumentati da 33'930 nel 2004 a 43'773 nel 2009 (+29%) e costituiscono il 22% della manodopera. Nel 2008 erano 42'433, il tasso di crescita annuale è stato dunque del 3,15% contro il 2% in Svizzera.

Banca Raiffeisen da 50 anni in Blenio

Ottimi risultati per l'istituto della Media e Bassa Valle, i cui soci si sono riuniti in assemblea ad Acquarossa. Libro sulle terme per festeggiare l'anniversario.

Stretta sulla disoccupazione

Gli Stati hanno rivisto l'assicurazione per risanare i conti. I deficit ha quasi raggiunto i 5 miliardi e potrebbe superare i 6 a fine 2010. Previste maggiori entrate, riduzioni delle restrizioni e risparmi per circa 1,5 miliardi l'anno; l'opposizione è giunta dalla sinistra e dall'UDC.

Fallimenti in aumento

In maggio quelli delle imprese sono saliti del 35%. Nei primi cinque mesi del 2009 sono stati particolarmente colpiti Ticino, con un incremento del 54% a 194 casi, e la Svizzera centrale (+43,6% a 290).

Senza paga da aprile, WSC Manno in sciopero

Una quarantina di dipendenti del "call center" in agitazione da una settimana torneranno al lavoro solo se verranno versati gli arretrati. Il presidente Appezzato: "Gruppo in fase di rilancio, disponibili a una soluzione".

Scesi i prezzi delle costruzioni

Nel nostro Cantone i prezzi dell'edilizia sono saliti dello 0,4%, mentre nel genio civile si è registrata una flessione del 2,2%. A livello nazionale flessione più marcata nel genio civile (-3,9%) rispetto all'edilizia (-1,4%).

Al Casinò di Lugano calo da 4,5 milioni

Nel 2008 l'utile è stato di 111 mila franchi a fronte dei 4,6 milioni del 2007.

Forbo: fatturato e utile in calo

Il Gruppo Forbo, che possiede anche una fabbrica a Giubiasco, ha risentito della crisi nel primo semestre dell'anno. La società precisa di aver registrato un calo dei ricavi dell'8% rispetto a un anno fa a circa 880 milioni di franchi. L'utile operativo (EBIT) ha raggiunto circa 45 milioni, mentre nello stesso periodo del 2008 si era attestato a 80,7 milioni. Effetti di cambio sfavorevoli hanno determinato da soli una contrazione del 4% del fatturato. Nei primi sei mesi dell'anno scorso, grazie anche ad acquisizioni, i ricavi avevano segnato un incremento del 10%. Per la seconda parte dell'esercizio in corso, Forbo si attende vendite sul livello registrato nei primi sei mesi e un aumento dell'utile operativo.

WSC di Manno: inoltrata istanza di fallimento

Approderà presto in Pretura la vicenda della WSC di Manno e degli stipendi non versati ad una quarantina di dipendenti del call center da metà aprile. Il sindacato UNIA ha infatti inoltrato un'istanza di fallimento contro la

ditta. Parallelamente sono stati inviati ventuno precetti esecutivi per un ammontare di 200 mila franchi corrispondenti alle spettanze salariali non pagate e ai quali la ditta ha fatto opposizione.

Forte espansione per il gruppo Raiffeisen

Ogni mese afflusso di un miliardo di franchi, 158 mila nuovi clienti nel 2008. L'ammontare medio dei depositi dei clienti, che l'anno scorso erano di circa 44'000 franchi, è in netto aumento. Salgono anche i prestiti alle piccole e medie imprese

Posta, attese confermate: verso un calo degli utili di 225 milioni nel 2009

Il bilancio dei nuovi vertici a 100 giorni dalla loro entrata in funzione conferma le previsioni di inizio anno. Contrazione dovuta al calo degli invii, parziale apertura del mercato, recessione e riduzioni tariffarie.

UBS aumenta il capitale

L'obiettivo è raccogliere 3,8 miliardi di franchi. La grande banca svizzera offrirà a un ristretto gruppo di investitori istituzionali 293.258.050 nuove azioni provenienti dal capitale autorizzato a un prezzo di 13 franchi per azione. Warning sugli utili del secondo trimestre.

Swiss Life cancellerà forse altri impieghi

Swiss Life dovrà probabilmente tagliare altri impieghi in Svizzera. Le prossime misure dovrebbero toccare in particolare posti di supporto, amministrazione e informatica all'interno del gruppo assicurativo.

Hayek: "Swatch resiste meglio alla crisi"

"Diversamente da altri non abbiamo ancora licenziato", ha detto Hayek. In ogni caso, l'uscita dal tunnel della recessione non dovrebbe avvenire prima di metà 2010.

Statistiche:

1) Costruzioni e abitazioni

Abitazioni vuote, in Ticino, dal 1. giugno 1993.

1993	2.776
1994	3.671
1995	3.711
1996	3.382
1997	3.645
1998	3.157
1999	2.419
2000	2.252
2001	2.085
2002	1.918
2003	1.750
2004	1.209
2005	1.707
2006	1.733
2007	1.777
2008	1.510

Investimenti nella costruzione (in mille franchi), in Ticino, dal 1950.

1950	95.419
1960	246.706
1970	684.186
1980	1.043.100
1982	1.250.000
1984	1.403.436
1986	1.492.671
1988	1.902.414
1990	2.206.056
1992	1.884.168
1994	2.051.598
1996	1.738.075
1998	1.568.602
2000	1.619.560
2001	1.768.324
2002	2.043.169
2003	1.997.854
2004	2.195.848
2005	2.553.951
2006	2.564.018
2007	2.529.790

Aumento netto delle abitazioni, secondo le componenti, e effettivo delle abitazioni a fine anno, in Ticino, dal 1980.

1980	1.406
1981	1.665
1982	2.329
1983	1.821
1984	1.697
1985	1.905
1986	2.420
1987	2.012
1988	2.684
1989	2.574
1990	2.812
1991	2.704
1992	2.233
1993	2.022
1994	1.913
1995	1.726
1996	1.332
1997	1.194
1998	1.175
1999	947
2000	1.183
2001	1.101
2002	868
2003	1.176
2004	1.181
2005	1.802
2006	1.526
2007	1.756

Imprese edili e addetti nel settore edile, in Ticino, dal 1965.

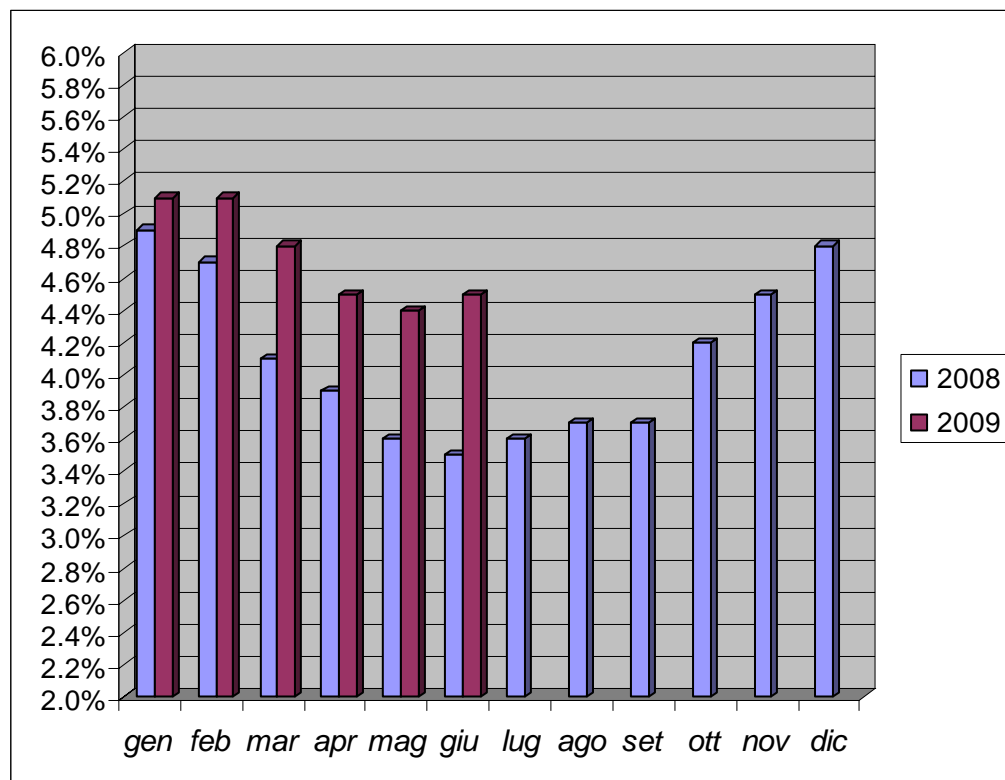
	Imprese	Addetti
1965	482	17.534
1970	453	13.762
1975	501	12.742
1980	476	11.355
1985	618	12.070
1990	657	14.325
1995	496	9.123
2000	436	6.581
2001	448	6.862
2002	446	7.205
2003	458	7.306
2004	475	7.167
2005	422	6.862
2006	422	6.447
2007	422	6.879

Numero a valore delle ipoteche immobiliari iscritte a registro fondiario, in Ticino, per distretto nel 2007 e complessivamente dal 1980.

		Iscrizioni	
		Numero	Valore in fr.
Mendrisio		2.038	439.463.473
Lugano		4.622	995.829.227
Locarno		2.450	682.828.350
Vallemaggia		224	30.249.800
Bellinzona		1.742	350.929.400
Riviera		444	87.842.229
Blenio		336	35.965.589
Leventina		558	44.814.739
Ticino	2007	12.414	2.667.922.802
	2006	13.044	2.798.743.748
	2005	12.056	2.309.208.144
	2004	13.068	2.368.810.040
	2003	10.011	2.026.942.757
	2002	6.469	1.454.238.020
	2001	5.917	1.346.340.586
	2000	5.660	1.200.939.984

Grafici disoccupazione

Ticino



Ticino - Svizzera

