

# NEWSLETTER

REDATTA DA TI IMPIEGO SA

L'ESPERTO TICINESE IN RISORSE UMANE



## PROFILI INTERESSANTI

Per consultare alcuni dei numerosi profili presenti nel nostro database, cliccate il settore di vostro interesse

[industriale - logistico - informatico](#)

[finanziario - fiduciario - contabile](#)

[commerciale - marketing](#)

[bancario](#)

[diversi](#)

[impieghi temporanei](#)

Il Signor **Diego Franchetti** e la Signora **Nadia Rech** restano volentieri a disposizione per qualsiasi richiesta di personale al numero telefonico [091 9116600](tel:0919116600) e al seguente indirizzo e-mail [info@tiimpiego.ch](mailto:info@tiimpiego.ch)

## Novembre 2006: Notizie economiche ticinesi

### Disoccupazione in Ticino ( grafici allegati)

In novembre la disoccupazione in Ticino è aumentata: a fine mese figuravano iscritti presso gli Uffici regionali di collocamento 7'439 disoccupati, dei quali 6'279 a tempo totale (84.4%) ed i restanti a tempo parziale (1'160; 15.6%). Rispetto ad ottobre 2006 il numero dei disoccupati ha dunque conosciuto un aumento di 417 unità (+5.9%); durante lo stesso periodo dell'anno scorso l'aumento era stato di 821 unità (+11.4%). Il numero effettivo di disoccupati attualmente registrato risulta inferiore del 7.4% a quello del mese di novembre 2005. A fine novembre 2006 il tasso di disoccupazione si è pertanto attestato al **5.0%**, aumentando di 0.3 punti percentuali rispetto al mese precedente. Questo valore è inferiore a quello registrato l'anno scorso (-0.4 punti

percentuali). In media negli ultimi 12 mesi sono stati registrati 7'320 disoccupati, pari ad un tasso del 4.9%, contro i valori medi annui calcolati per gli ultimi due anni, pari al 4.9% nel 2005 ed al 4.5% nel 2004.

## **Disoccupazione in Svizzera ( grafici allegati)**

I dati del Segretariato di Stato dell'economia (SECO) indicano che a fine novembre 2006 erano registrati presso gli Uffici regionali di collocamento di tutta la Svizzera 124'133 disoccupati, ossia 1'368 in più rispetto al mese precedente (+1.1%). Malgrado questa evoluzione, il tasso di disoccupazione è rimasto invariato a livello nazionale al **3.1%**. Il numero delle persone in cerca di impiego iscritte corrispondeva a 188'641, il che equivale ad un aumento di 2'492 unità se si considera la quota raggiunta a fine ottobre 2006 (+1.3%).

## **Swisscom taglia anche in Ticino**

L'utile miliardario non frena le ristrutturazioni: -390 posti. Un quarto di utili in meno rispetto ai primi nove mesi dell'anno scorso. In cassa resta "solo" un miliardo e 220 milioni. Soppressi, in Ticino, 15 impieghi su 520.

## **Banca dello Stato: utile salito del 26,1%**

Ottimi risultati nei primi nove mesi dell'anno. Utile lordo in aumento del 6,4%. La crescita dei crediti nei confronti della clientela è stata relativamente contenuta. Infatti i crediti ipotecari sono aumentati dello 0,4% a 4,85 miliardi di franchi.

## **Kuoni: utili in calo nel terzo semestre**

Nel 3. trimestre l'utile è sceso del 7,4% a 78,6 milioni. Nei primi nove mesi del 2006 Kuoni ha comunque aumentato i ricavi di quasi il 10% a oltre 3 miliardi di franchi.

## **Fallimenti in flessione**

In totale in Ticino i fallimenti sono scesi del 6,6% nei primi dieci mesi dell'anno, a 425. Per le società risulta un calo del 14,7% a 256, per i privati un rialzo del 9% a 169.

## **Nuovo certificato salariale dalla dichiarazione 2007. Deroche previste alle PMI**

Il Ticino intende allinearsi al timing degli altri Cantoni per quanto riguarda l'introduzione del nuovo certificato di salario, ovvero a partire dalla dichiarazione d'imposta 2007. Per piccole e medie aziende sono previste deroghe.

## Misure cantonali di rilancio dell'occupazione

	<b>Incentivo all'assunzione</b>	<b>Bonus di inserimento in azienda</b>	<b>Assunzione di disoccupati problematici</b>	<b>Incentivi per nuove attività indipendenti</b>	<b>Indennità di trasloco</b>
<b>Descrizione e scopo</b>	Incentivo alla creazione di nuovi posti di lavoro mediante il finanziamento degli oneri sociali (AVS/AI/IPG/AD/LPP obbligatoria) a carico del datore di lavoro relativi alle persone assunte	Incentivo al reinserimento di disoccupati con buone possibilità di collocamento, che necessitano di un breve periodo di formazione e di istruzione in azienda per poter svolgere compiutamente il nuovo lavoro e che non possono beneficiare degli assegni per il periodo d'introduzione	Sussidio alle aziende che assumono disoccupati che hanno esaurito le prestazioni previste dall'assicurazione disoccupazione o che non ne hanno diritto e il cui collocamento è problematico	Aiuto finanziario e assistenza tecnica a progetti per l'avvio di attività autonome realizzate da disoccupati	Aiuto mediante un'indennità di trasloco ai disoccupati che soddisfano i requisiti per poter beneficiare delle prestazioni per occupazione fuori dalla regione di domicilio
<b>Beneficiari</b>	Aziende private attive nei settori economici particolarmente colpiti dalla crisi, che creano nuovi posti di lavoro e che occupano mandopera domiciliata o residente da almeno un anno in Ticino	Aziende private attive nei settori economici particolarmente colpiti dalla crisi che occupano mandopera domiciliata o residente da almeno un anno in Ticino	Aziende private che assumono mandopera domiciliata o residente da almeno un anno in Ticino	Persone disoccupate o minacciate di disoccupazione con diritto a indennità di disoccupazione residente da almeno un anno nel Cantone e che presentano un progetto schematico di attività indipendente, economicamente sostenibile e duratura	Persone disoccupate o minacciate di disoccupazione e che soddisfano i requisiti per poter beneficiare delle prestazioni per occupazione fuori dalla regione di domicilio
<b>Durata</b>	Finanziamento per la durata effettiva del rapporto di lavoro, ma al massimo per 24 mesi	Finanziamento per un periodo massimo di 6 mesi (casi eccezionali, specialmente disoccupati in età avanzata: 12 mesi)	Sussidio per un periodo massimo di 12 mesi	<b>Consulenza</b> da parte di personale specializzato durante il primo anno di attività Presa a carico	
<b>Ammontare</b>	L'aiuto finanziario corrisponde al 100% degli oneri sociali a carico del datore di lavoro relativi al salario della persona assunta, ma non deve superare gli oneri calcolati sul guadagno massimo assicurabile ai sensi della LADI	Il bonus corrisponde al massimo al 60% del salario lordo a carico dell'azienda	Il sussidio corrisponde al massimo al 30% del salario d'uso	mediante <b>fideiussione</b> del 20% dei rischi di perdita per progetti particolarmente meritevoli Presa a carico del 100% degli <b>oneri sociali</b> obbligatori effettivi del o dei titolari per una durata massima di 24 mesi	Importo massimo di 5.000 franchi.

## **Patrimonio netto di 138'000.— frs. pro capite**

È la ricchezza dei cittadini svizzeri di cui la metà è dovuta al secondo pilastro. Il patrimonio finanziario netto detenuto dai privati è progredito di 3'600 franchi nel 2004, raggiungendo una media di 138'100 franchi pro capite. Lo indica la Banca nazionale svizzera (BNS) in una nota, in cui rileva che quasi la metà è rappresentata da fondi del secondo pilastro.

## **Commercio ticinese con ulteriore slancio**

Il barometro congiunturale è tornato a indicare sereno. Secondo i più recenti dati dell'Ufficio cantonale di statistica, il commercio al dettaglio, nel mese di ottobre, ha infatti acquisito nuovo slancio. Nel giorno in cui, a livello federale, è attestato un aumento degli occupati (oltre 4 milioni, con un netto aumento dei frontalieri), in Ticino il terzo trimestre dell'anno chiude in leggero miglioramento sia dal profilo della performance sia da quello degli stessi occupati. Secondo l'USTAT, "la congiuntura è apparsa lievemente migliore nel comparto non food rispetto a quello degli alimentari. Le previsioni sono altrettanto favorevoli. A tre e a sei mesi, rileva l'USTAT, il giro d'affari dovrebbe nuovamente crescere, mentre l'occupazione dovrebbe restare improntata a una certa stabilità.

## **Lex Koller, Ticino pronto**

Il Consiglio federale si dispone ad abrogare la legge che limita l'acquisto di immobili da parte di stranieri non residenti in Svizzera. In Ticino Piano direttore e piani regolatori dovrebbero impedire il rischio "svendita".

## **UBS Ticino: 2006 molto buono**

In Ticino chiuderanno questo 2006 con risultati molto buoni. Tutti i settori di UBS hanno migliorato la loro redditività e hanno soprattutto registrato una forte crescita dei ricavi. UBS in Ticino impiega oggi 1.300 persone, una quarantina in più dell'anno scorso ed è la persona giuridica che versa più tasse all'erario cantonale. L'unica nota stonata riguarda il mercato ipotecario: vi è un certo rallentamento e soprattutto i margini stanno diminuendo a causa dell'accresciuta concorrenza.

## **Raiffeisen: nuovo record**

Le 411 banche del gruppo Raiffeisen hanno realizzato un nuovo record nei primi nove mesi del 2006. Rispetto al pari periodo dell'anno prima, l'utile lordo è salito del 7,9% a 737,6 milioni di franchi. Il numero tre fra le banche elvetiche prevede di proseguire la crescita l'anno venturo.

## **Edilizia, in Ticino investimenti per 680 milioni**

Settore dell'edilizia ticinese con il vento in poppa. In un incontro a Bellinzona tra dirigenti del settore infrastruttura delle FFS e la Società svizzera impresari costruttori Sezione Ticino i rappresentanti dell'ex regia federale hanno assicurato che nel Cantone, nei prossimi 5 anni, saranno investiti 680 milioni di franchi (su un totale di 1,5 miliardi a livello federale): la fetta più cospicua della torta. Per quanto riguarda la qualità degli investimenti, indica la SSIC in una nota, una parte importante sarà riservata all'esecuzione di ripari fonici.

## Addetti nei settori secondario e terziario (in migliaia), secondo il sesso e il tempo di lavoro, in Ticino nel II. trimestre 2006

<b>Ticino</b>		
		Var.% annuale*
Totale addetti	157,7	1,0
di cui donne	66,8	0,6
Secondario	41,4	-0,1
di cui donne	9,9	-2,3
Terziario	116,3	1,5
di cui donne	56,8	1,1
Tempo pieno	118,6	-0,6
di cui donne	37,3	-2,4
Tempo parziale	39,1	6,5
di cui donne	29,4	4,8
Equivalenti a tempo pieno	137,9	0,1
di cui donne	52,0	-0,9
Quota a tempo parziale in %	24,8	5,4
Quota donne in %	42,3	-0,4

\*Rispetto allo stesso trimestre dell'anno precedente

## Disoccupati iscritti e tasso di disoccupazione, in Ticino dal 1988

<b>Ticino</b>		
	Disocc. totali	Tasso dis.
1988	1.963	2,1
1989	1.700	1,8
1990	1.717	1,9
1991	2.824	3,0
1992	5.198	5,3
1993	7.691	6,3
1994	7.955	6,5
1995	8.227	6,7
1996	9.330	7,6
1997	9.448	7,8
1998	7.540	6,3
1999	5.083	4,4
2000	3.805	3,1
2001	3.273	2,6
2002	4.415	3,5
2003	5.408	4,2
2004	5.780	4,5
2005	6.183	4,9
2006		
Gennaio	7.532	5,9
Febbraio	7.395	5,8
Marzo	6.663	5,3
Aprile	5.938	4,7

Maggio	5.576	4,5
Giugno	5.336	4,3
Luglio	5.374	4,3
Agosto	5.503	4,4

## Esportazioni e importazioni (in mio. di fr.), in Ticino, per trimestre e semestre dal 2005 e complessivamente dal 1995

Ticino	Totale		
	Exp.	Imp.	Saldo
1995	3.149,2	2.994,1	155,2
1996	2.998,9	3.153,8	-154,9
1997	3.533,9	3.642,3	-108,5
1998	3.678,0	5.005,2	-1.327,3
1999	3.880,1	3.860,6	19,5
2000	4.709,1	4.743,0	-33,9
2001	5.036,4	5.085,2	-48,8
2002	4.650,3	5.208,0	-557,7
2003	5.247,1	5.514,2	-267,2
2004	5.822,7	6.174,5	-351,8
2005	6.329,6	6.672,0	-342,4
I Trim.	1.552,7	1.625,1	-72,4
II Trim.	1.512,4	1.648,8	-136,4
III Trim.	1.591,9	1.627,2	-35,3
IV Trim.	1.672,6	1.770,9	-98,3
I Sem.	3.065,1	3.273,9	-208,8
II Sem.	3.264,5	3.398,1	-133,6
2006			
I Trim.	1.745,5	1.845,5	-100,0

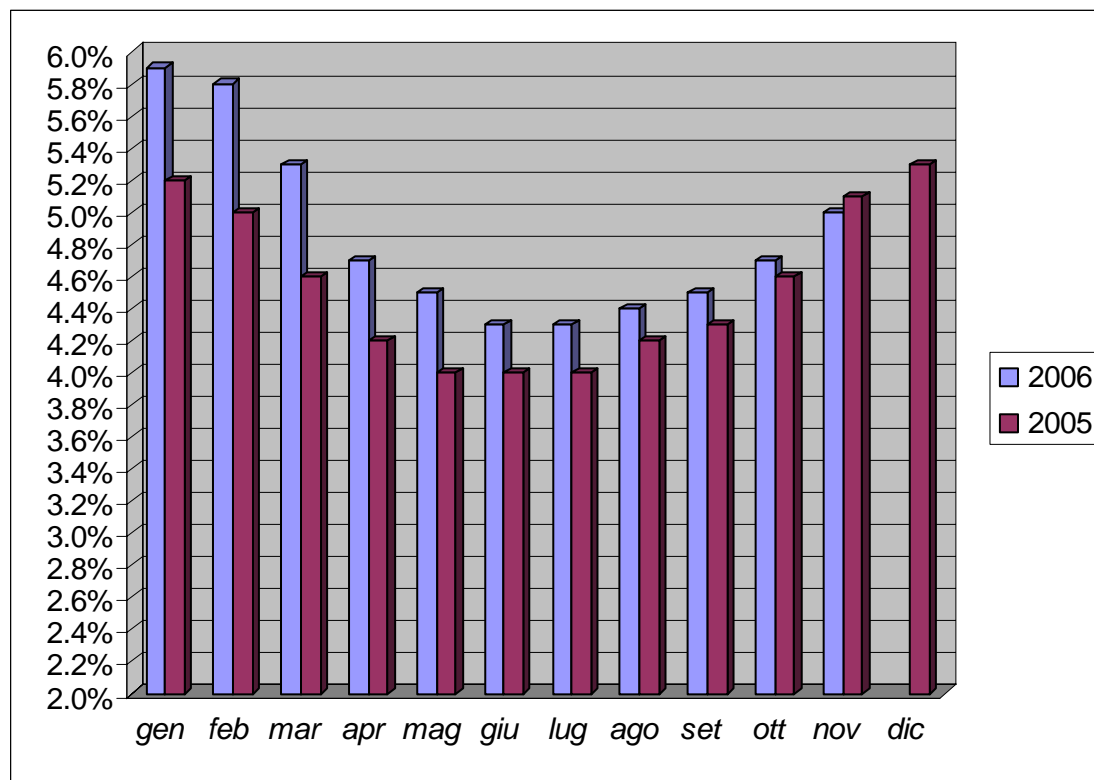
## Veicoli stradali nuovi e d'occasione messi in circolazione, in Ticino, dal 1985

	Totale veicoli stradali	
	Nuovi	D'occasione
1985	18.782	26.873
1987	18.531	29.210
1988	20.936	30.899
1989	22.250	33.497
1990	21.362	32.680
1991	20.368	35.526
1992	19.845	33.890
1993	17.253	34.153
1994	17.926	35.344
1995	16.964	33.791
1996	18.816	36.831
1997	19.143	37.612

1998	21.868	38.666
1999	22.312	38.087
2000	22.789	38.163
2001	23.259	38.806
2002	21.720	38.732
2003	20.377	39.930
2004	21.164	40.997
2005	20.997	40.739
2006		
Gennaio	1.536	1.536
Febbraio	1.466	1.466
Marzo	2.297	2.297
Aprile	1.962	1.962
Maggio	2.116	2.116
Giugno	2.054	2.054
Luglio	1.803	1.803

## Grafici disoccupazione

### Ticino



## Ticino - Svizzera

